



المبرد المملوء بالزيت
دليل المستعمل



11 FIN : 2500W

المقدمة:

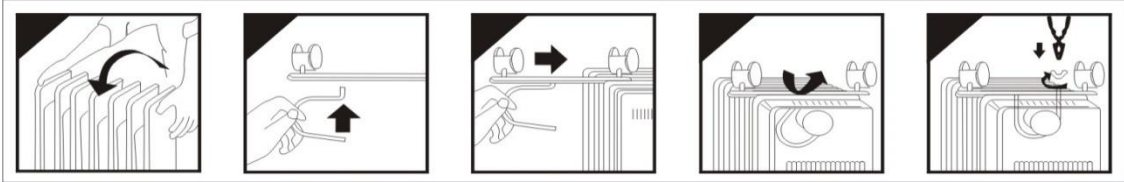
نشكرك على شراء المبرد المملوء بالزيت. تم تصنيع كل واحدة لضمان السلامة و الموثوقية. قبل الاستخدام لأول مرة، يرجى قراءة التعليمات بعناية و الاحتفاظ بها للرجوع إليها أكثر.

المجسم:

قم بإزالة سخان و جميع الملحقات من الكرتون.

- 1- اقلب السخان رأسا على عقب
- 2- ضع مجموعات قاعدة العجلة بين الزعانف الطرفية.
- 3- قم بتوصيلها بالسخان باستخدام المسامير التي على شكل حرف U و صواميل الجناح الموقفة.
- 4- اربط صواميل الجناح
- 5- اقلب السخان في الاتجاه الصحيح.

كيفية
التعامل
مع
الزيت



1. مفتاح الطاقة
2. مقبض ترموستات
3. التعامل
4. زعانف مملوءة بالزيت
5. عجلات
6. تخزين السلك
7. الموقت
8. قابس التيار الكهربائي
9. مروحة التشغيل

تشغيل المبرد المملوء بالزيت:

ضع السخان على الأرض على بعد 90 سم على الأقل من الحائط وأي أشياء أخرى مثل الأثاث أو الستائر أو النباتات (تأكد أن مصدر الطاقة المستخدم يتوافق مع الموجود على ملصق التصنيف). باستخدام مفتاح التحكم في الترموستات ومفاتيح ضبط الطاقة في وضع "0"، قم بتوصيل السخان بمصدر الطاقة الرئيسي.

1. يمكن تعديل درجة الحرارة الغرفة باستخدام منظم الحرارة ببساطة. أدر مفتاح الترموستات في اتجاه عقارب الساعة لزيادة الحرارة و عكس اتجاه عقارب الساعة لتقليل درجة الحرارة حتى تصل إلى درجة الحرارة المطلوبة.

2. قم بتبديل السخان إلى أحد إعدادات الطاقة التالية.

الموديل:

NY-15DTF / NY-20DTF / NY-25DTF / NOR-25 (13) DTF

أ) اضغط على مفتاح واحد (1).

600W / 800W / 1000W / 1000W

ب) اضغط على المفتاح الثاني (2).

900W / 1200W / 1500W / 1500W

(ج) مفاتيح الضغط واحد _ إعدادان للحرارة معًا.

(د) أضف منفاخ الهواء بشكل منفصل: 400 واط

3. يضيء مفتاح الطاقة عند تنشيطه.
4. سيؤدي تدوير منظم الحرارة في اتجاه عقارب الساعة إلى زيادة درجة الحرارة "المحددة".
5. سيؤدي تدوير منظم الحرارة عكس اتجاه عقارب الساعة إلى تقليل درجة الحرارة "المحددة".
6. لا تتم بتغطية سخان في أي وقت أثناء التشغيل. هناك خطر نشوب حريق في حالة تغطية السخان.
7. بمجرد الانتهاء من استخدام السخان ، أدر مفاتيح الطاقة ومفتاح التحكم في الترموستات إلى الوضع "0" ، وافصله عن مصدر التيار الكهربائي.

مشعات مملوءة بالزيت مع مؤقت:

1. تنطبق جميع الإرشادات المذكورة أعلاه الخاصة بالطراز بدون مؤقت أيضًا على الطرز المزودة بمؤقت.
2. بالإضافة إلى ذلك، تم تزويد الطراز المزود بمؤقت بمؤقت 24 ساعة لتشغيل وإيقاف السخان تلقائيًا حسب الحاجة.
3. تشغيل المؤقت:
 - السخان مزود بمؤقت 24 ساعة به 96 قطعة حول محيطه ، كل جزء يعادل 15 دقيقة من الوقت. بمساعدة هذا المؤقت ، من الممكن ضبط وقت ومدة الفترات المرغوبة التي سيعمل بها السخان ، في أي فترة 24 ساعة.
 - يحتوي مركز المؤقت على مفتاح منزلق بثلاثة أوضاع.
 - في الوضع المركزي (المشار إليه برمز الساعة)، يقوم المؤقت بتشغيل وإيقاف السخان في الأوقات التي تحددها المقاطع، (انظر ضبط المؤقت أدناه).
 - الوضع الذي يُشار إليه بالرمز "I" ، هو موضع تجاوز مؤقت وسيستمر تشغيل المؤقت ولكن سيتم تغذية السخان بالطاقة باستمرار. يتيح ذلك تشغيل السخان طوال الوقت إذا لزم الأمر.
 - الوضع الذي يُشار إليه بالرمز "O" ، ستمر المؤقت في العمل ولكن لا يتم تغذية السخان بالطاقة.

ضبط المؤقت:

1. تأكد من أن مفتاح الانزلاق على المؤقت في الموضع الأوسط (بجانب رمز الساعة).
2. قم بتدوير الحلقة الخارجية للمؤقت في اتجاه عقارب الساعة حتى يصطف الوقت الحالي بمؤشر السهم ، أي إذا كان الوقت الذي يتم فيه ضبط المؤقت هو 6 مساءً ، فقم بتدوير الحلقة الخارجية حتى يتماشى الرقم 18 مع مؤشر السهم.
3. اضبط الوقت المطلوب لتشغيل السخان عن طريق سحب الأجزاء حول الحلقة الخارجية للخارج بما يتناسب مع فترة (فترات) التشغيل المطلوبة.
4. عند الضبط، سيعمل السخان كل يوم خلال الوقت المبرمج. ملاحظة ، يجب توصيل السخان دائمًا بمقيس الطاقة ، ويجب أن تكون مفاتيح العناصر في وضع "التشغيل" ويجب ضبط منظم الحرارة بشكل مناسب لضمان تشغيل السخان.
5. إذا كان السخان مطلوبًا للعمل بشكل مستمر ، فيجب ضبط مفتاح الانزلاق في المؤقت على الوضع "I".
6. إذا كان مطلوبًا لاحقًا العودة إلى تشغيل المؤقت، فيجب ضبط مفتاح الانزلاق على المؤقت على الوضع المركزي (الساعة).
7. ملاحظة: عند الاستخدام في وضع المؤقت، يجب مراعاة حقيقة أن السخان قد يعمل بدون رقابة.

ردياتير مملوء بالزيت مع مؤقت وتوربو

1. تنطبق جميع التعليمات المذكورة أعلاه على هذا النموذج.
2. يشتمل هذا النموذج أيضًا على مروحة داخلية يمكن تشغيلها لتجدير الهواء الدافئ إلى الغرفة.

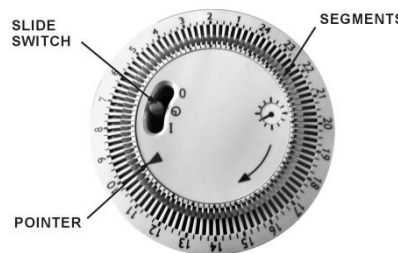
تنظيف المبرد المملوء بالزيت:

1. افصل السخان دائمًا عن مصدر التيار الكهربائي قبل التنظيف.
2. نظف الجزء الخارجي من السخان بالمسح بقطعة قماش مبللة وتلميعها بقطعة قماش جافة.
3. لا تستخدم الشموع أو مواد التلميع لأنها قد تتفاعل مع السخان وتسبب

3. لا تستخدم الشموع أو مواد التلميع لأنها في تغيير اللون.

تخزين المبرد المملوء بالزيت:

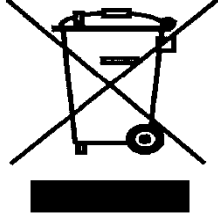
1. اخذ المبرد المملوء بالزيت خارج الموسم.
2. تعليمات التنظيف أعلاه.
3. العجلة.



1. احفظ الصندوق للتخزين
2. نظف السخان باتتبع
3. قم بإزالة مجموعة قاعدة
4. ضع السخان ومجموعات

العجلات في الصندوق الأصلي، وقم بتخزينها في مكان بارد وجاف.
5. إذا اخترت تخزين السخان الخاص بك مجعاً بالكامل، فتأكد من تغطيته لحمايته من الغبار.

إجراءات حماية مهمة :



1. اقرأ التعليمات بعناية قبل الاستخدام واحفظها للرجوع إليها في المستقبل.
2. افصل السخان دائماً عن مصدر الإمداد الرئيسي عندما لا يكون قيد الاستخدام وعند التنظيف.
3. لا تترك السخان "ON" دون مراقبة.
4. لا تقم أبداً بتغطية السخان لأن هذا قد يؤدي إلى خطر نشوب حريق.
5. أبقِ السخان على مسافة 90 سم على الأقل من أي مادة قابلة للاشتعال، مثل الأثاث أو الستائر أو أقمشة الفراش أو الأوراق.
6. حافظ على السخان نظيفاً. لا تسمح بدخول الأشياء إلى التهوية، فقد يتسبب ذلك في حدوث صدمة كهربائية أو نشوب حريق أو إتلاف السخان.
7. الإشراف الدقيق مطلوب عند استخدام أي جهاز بالقرب من الأطفال أو من قبلهم.
8. لا تسمح أبداً للسلك بلمس الأسطح الرطبة أو الساخنة أو الالتواء أو أن يكون في متناول الأطفال.
9. لا تستخدم في الهواء الطلق.
10. لا تضع على أو بالقرب من الغاز الساخن أو الموقد الكهربائي.
11. لا تستخدم الجهاز أبداً مع سلك أو قابس تالف أو بعد تعطل الجهاز أو تلفه بأي شكل من الأشكال.
12. لا تحاول فتح أي جزء أو فك الضوابط. لا يمكن قبول مسؤولية الفشل إذا تم تجاهل هذه التعليمات.
13. لا تستخدم الجهاز لأي شيء بخلاف الاستخدام المقصود.
14. هذا الجهاز مخصص للاستخدام المنزلي فقط.
15. يجب اتباع اللوائح المتعلقة بالتخلص من الزيت عند كشط الجهاز.
16. أي إصلاحات يلزم إجراؤها على السخان يجب إحالتها إلى وكيل خدمة معتمد فقط.
17. الجهاز غير مخصص للاستخدام من قبل الأطفال الصغار أو العجزة دون إشراف.
18. يجب مراقبة الأطفال الصغار للتأكد من أنهم لا يلعبون بالجهاز.
19. في حالة تلف سلك الإمداد، يجب استبداله من قبل الشركة المصنعة أو وكيل الخدمة الخاص بها لتجنب التعرض للخطر.
20. يجب ألا يوضع السخان مباشرة أسفل مخرج المقيس.
21. لا تستخدم هذا السخان في المحيط المباشر للاستحمام أو الدش أو حمام السباحة.
22. هذا السخان مملوء بكمية محددة من الزيت الخاص. الإصلاحات التي تتطلب فتح حاوية الزيت يتم إجراؤها فقط من قبل الشركة المصنعة لوكيل الخدمة الخاص به والذي يجب الاتصال به في حالة وجود تسرب للزيت. يجب اتباع اللوائح المتعلقة بالتخلص من الزيت عند التخلص من الجهاز.
23. الجهاز غير مخصص للاستخدام من قبل الأشخاص (بما في ذلك الأطفال) الذين يعانون من ضعف القدرات الجسدية أو الحسية أو العقلية، أو نقص الخبرة والمعرفة، ما لم يتم منحهم إشرافاً أو تعليمات بخصوص استخدام الجهاز من قبل شخص مسؤول عن سلامة.
24. يجب مراقبة الأطفال للتأكد من أنهم لا يلعبون بالجهاز.

معلومات مهمة للتخلص الصحيح من المنتج وفقاً لتوجيهات المفوضية الأوروبية EC/2002/96.

نهاية العمر التشغيلي للمنتج، يجب ألا يتم التخلص من المنتج كنفايات حضرية. يجب أن يتم نقلها إلى سلطة محلية خاصة مركز تجميع نفايات متميز أو تاجر يقدم هذه الخدمة.
التخلص من الأجهزة المنزلية بشكل منفصل يتجنب العواقب السلبية المحتملة على البيئة والصحة، ويشتمل من التخلص غير المناسب ويسمح باستعادة المواد المكونة لتحقيق وفورات كبيرة في الطاقة والموارد. للتذكير بالحاجة إلى التخلص من الأجهزة المنزلية بشكل منفصل، يتم تمييز المنتج بصندوق قمامة بعجلات متقاطعة.